

Научная статья  
УДК 159.922.8

## САМООТНОШЕНИЕ ПОДРОСТКОВ ИЗ НЕПОЛНЫХ СЕМЕЙ

Аксана Николаевна Яшкова<sup>1</sup>

<sup>1</sup> Мордовский государственный педагогический института имени М. Е. Евсевьева, г. Саранск, Россия, [yashkovaan@mail.ru](mailto:yashkovaan@mail.ru)

**Аннотация.** В статье представлены аналитические данные о самооотношении как компоненте самосознания в подростковом возрасте и результаты эмпирического исследования самооотношения подростков, воспитывающихся в неполных семьях. Использовались теоретические методы (анализ, сравнение, обобщение), экспериментальные методы (диагностические – Методика исследования самооотношения (МИС) (С. Р. Пантелеев), констатирующий эксперимент), математические методы (непараметрический статистический критерий U-критерий Манна – Уитни) для получения индивидуальных данных и их обработки на достоверность. В результате опроса подростков 13–15 лет выявлено, что из неполных семей они больше закрытые, менее самоуверенные, привязанные к своему мнению, склонные к излишнему самокопанию и самообвинению. Отмечается также, что подростки из неполных и полных семей имеют самоценность личности и положительное отношение к себе, это их объединяет и дает позитивные надежды на развитие психологически здоровой личности.

**Ключевые слова:** самосознание, самооотношение, подростковый возраст, семья

### Для цитирования

Яшкова А. Н. Самоотношение подростков из неполных семей // Векторы психолого-педагогических исследований. 2023. № 1(01). С. 70–76.

Original article

## SELF-ATTITUDE OF TEENAGERS FROM SINGLE-PARENT FAMILIES

Aksana Nikolaevna Jashkova<sup>1</sup>

<sup>1</sup> Mordovian State Pedagogical Institute named after M. E. Evseviev, Saransk, Russia, [yashkovaan@mail.ru](mailto:yashkovaan@mail.ru)

**Abstract.** The article presents analytical data on self-attitude as a component of self-awareness in adolescence and the results of an empirical study of the self-attitude of adolescents raised in single-parent families. Theoretical methods (analysis, comparison, generalization), experimental methods (diagnostic – Self-attitude research methodology (MIS) (S. R. Panteleev), ascertaining experiment), mathematical methods (nonparametric statistical criterion U-Mann – Whitney criterion) to obtain individual data and process it for reliability. As a result of a survey of teenagers aged 13–15, it was revealed that from single-parent families they are more closed, less self-confident, attached to their opinions, prone to excessive self-examination and self-blame. It is also noted that teenagers from incomplete and complete families have self-worth and a positive attitude towards themselves, this unites them and gives positive hopes for the development of a psychologically healthy personality.

**Keywords:** self-awareness, self-attitude, adolescence, family

### For citation

Яшкова, А. Н. 2023, 'Self-attitude of teenagers from single-parent families', *Vectors of psychological and pedagogical research*, iss. 1(01). pp. 70–76.

Самоотношение представляет собой сложный конструкт, выражающий отношение к себе как к активному субъекту деятельности и межличностному взаимодействию. Самоотношение лежит в основе формирования представления себя как личности, способствует формированию Я-концепции, оказывает влияние на процессы самоактуализации, самосовершенствования, самореализации. Об этом немало писали в своих работах такие ученые, как С. Р. Пантеев [3], Е. В. Селезнева [4], В. В. Столин [5], В. С. Чиркова [7].

Одним из сензитивных возрастов для актуализации и коррекции самоотношения считается подростковый возраст (Е. Н. Андреева [1], О. А. Талипова [6], В. С. Чиркова [7] и др.). Это обусловлено индивидуально-возрастными изменениями самосознания, его акцентуацией в структуре личности подростка, в результате чего сознание обращено на самого себя, познание себя и поиск своего места в окружающей среде, а также на самореализацию подростка в ней [2].

Понимание самоотношения в отечественной психологической практике связано со значимыми переживаниями человека, которые откладывают отпечаток на сознание и осознание себя как объекта познания. Ощущение собственных мыслей и чувств о себе порождает самооценку, самопринятие, самоуважение или, напротив, самокритику, самообвинение и непринятие себя.

Самоотношение формируется по тому же механизму, что и отношение к чему-либо. Отличие наблюдается в мотивационном компоненте самоотношения: человек желает видеть себя лучше, чем другие объекты познания. Он стремится свои мысли, действия оправдать в своих глазах. Это обнаруживается уже в дошкольном возрасте, когда ребенок сталкивается со множеством мнений о себе, оценок результатов деятельности, а также с анализом собственных переживаний. Отношение к себе становится зависимым от окружающей среды, так как слабо развит уровень мыслительной деятельности и рефлексии. Положительный опыт создает лучшую основу для дальнейшего становления самоотношения.

В подростковом возрасте развитие критичности мышления и рефлексии позволяет вызвать к своему внутреннему миру интерес и более глубоко изучать себя, в результате чего «Я» как объект познания дает изменения в самосознании, приводящее к разному самоотношению. Но в этом возрасте оно приобретает независимый и объективный (критичный) характер, хотя многие представления и знания о себе подросток берет из окружающей среды.

В. В. Столин отмечает, что самоотношение – это система личностных самооценок, носящих позитивный и негативный смысл, которая отвечает за переживания личности смысла «Я» в различных ситуациях (условиях) жизнедеятельности. Внутренний мир для человека становится ценностью. Он его изучает, делает открытия (положительные и отрицательные), бережет и формирует свое отношение, которое может показывать и скрывать [5].

Продолжая мысль В. В. Столина, С. Р. Пантелеев указывает на эмоционально-ценностную основу самоотношения, то есть говорит о самоотношении как целостной личностной системе, состоящей из двух подсистем: системы самооценок и системы эмоционально-ценностных отношений. Отношение к себе всегда динамично, но модально. Автором выделено несколько модальностей самоотношения: закрытость, самоуверенность, саморукводство, отраженное самоотношение, самоценность, самопринятие, самопривязанность, внутренняя конфликтность, самоуважение, аутосимпатия и самообвинение [3]. Все это имеет место внутри каждого человека и проявляется уже в школьном возрасте.

Нас заинтересовало самоотношение подростка при воспитании в условиях неполной семьи, так как взаимодействие с родными и близкими является ведущим и значимым фактором развития личности ребенка. В связи с этим было организовано эмпирическое исследование на базе одной из общеобразовательных школ г. Саранска. В констатирующем эксперименте принимали участие 36 подростков в возрасте 13–15 лет, из которых часть – первая группа – из полной семьи, а другая часть – вторая группа – из неполной семьи (воспитывались одним родителем по причине развода родителей и потере кормильца).

Подросткам предложена Методика исследования самоотношения (МИС) (С. Р. Пантелеев) в письменной форме. Для выявления специфики самоотношения подростков из неполных семей использовался непараметрический статистический критерий U-критерий Манна – Уитни.

Данные эмпирического исследования самоотношения подростков по методике исследования самоотношения представлены в таблице 1 и на рисунке.

Проведенный анализ самоотношения подростков из разных типов семей позволил сделать вывод о том, что в полной семье подростки имеют более положительное самоотношение. Что касается структуры самоотношения, то подростки из неполных семей больше закрыты, у них выше самоценность, заостряют внимание на своей точке зрения, склонны к внутренним конфликтам, самообвинению, осознают свою неустроенность. Нужно отметить, что это подтверждается статистически с помощью U-критерия Манна – Уитни (табл. 2).

Таблица 1

**Самоотношение подростков из разных типов семей  
 по Методике исследования самоотношения (МИС) (С. Р. Пантелеев)**

Шкалы самоотношения	Уровень самоотношения											
	Группа 1						Группа 2					
	В		С		Н		В		С		Н	
	Абс.	%	Абс.	%	Абс.	%	Абс.	%	Абс.	%	Абс.	%
Закрытость	3	16,7	5	27,8	10	55,6	8	44,4	5	27,8	5	27,8
Самоуверенность	2	11,1	13	72,2	3	16,7	2	11,1	9	50,0	7	38,9
Саморуководство	6	33,3	7	38,9	5	27,8	5	27,8	7	38,9	6	33,3
Отраженное самоотношение	6	33,3	12	66,7	0	0	2	11,1	11	61,1	5	27,8
Самоценность	3	16,7	12	66,7	3	16,7	5	27,8	5	27,8	8	44,4
Самопривязанность	5	27,8	4	22,2	9	50,0	8	44,4	8	44,4	2	11,1
Внутренняя конфликтность	1	5,6	15	83,3	2	11,1	6	33,3	11	61,1	1	5,6
Самообвинение	0	0	5	27,8	13	72,2	5	27,8	9	50,0	4	22,2
Самоуважение	3	16,7	15	83,3	0	0	0	0	14	77,8	4	22,2
Аутосимпатия	0	0	15	83,3	3	16,7	0	0	17	94,5	1	5,6
Неустроенность	0	0	6	33,3	12	66,7	6	33,3	9	50,0	3	16,7

Примечание: группа 1 – подростки из полных семей; группа 2 – подростки из неполных семей; В – высокий уровень, С – средний уровень, Н – низкий уровень.

Таблица 2

**Данные различий в самоотношении подростков из разных типов семей  
 по Методике исследования самоотношения (МИС) (С. Р. Пантелеев),  
 полученные с помощью U-критерия Манна – Уитни**

Ценности	Данные расчета U-критерия		
	Суммы рангов		U <sub>эмп.</sub>
	Группа 1	Группа 2	
Закрытость	245,5	420,5	74,5**
Самоуверенность	435	231	60**
Саморуководство	386	280	109*
Отраженное самоотношение	409,5	256,5	85,5**
Самоценность	371	295	124
Самопривязанность	276	390	105*
Внутренняя конфликтность	221	445	50**
Самообвинения	227	439	56**
Самоуважение	411	255	84**
Аутосимпатия	327,5	338,5	156,5
Внутренняя неустроенность	227	439	56**

Примечание: группа 1 – подростки из полных семей; группа 2 – подростки из неполных семей; \* при  $p \leq 0,05$  (109) для  $N_1=18$ ,  $N_2=18$ ; \*\* при  $p \leq 0,01$  (88).

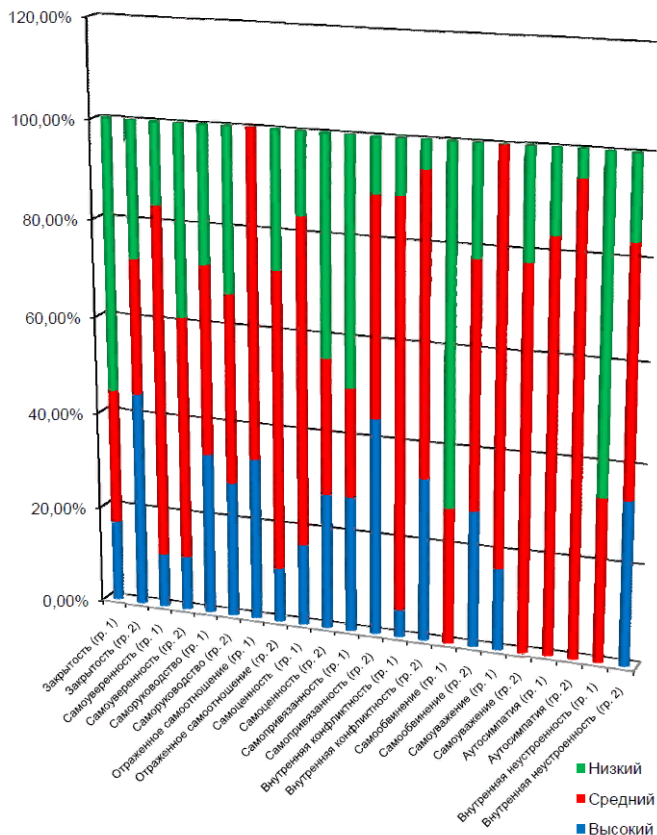


Рис. Структура самооценки подростков

В заключение обозначим следующее.

1. В полной семье подростки имеют более положительное самооценку, или амбивалентное. Они открыты, самоуверенны, позитивны, ориентированы на высокое самоуважение, адекватно оценивают себя, руководствуются только своими целями, проводят активную саморефлексию, самоконтроль, хотя могут проявлять недовольство собой.

2. В неполной семье наблюдаются подростки больше закрытые, менее самоуверенные, привязанные к своему мнению, склонные к излишнему самокопанию и самообвинению.

3. Подросткам из неполных и полных семей свойственна самоценность своего внутреннего мира, они имеют положительное отношение к себе, что их объединяет и дает позитивные надежды на развитие психологически здоровой личности.

На формирование самооценки влияет множество факторов, в том числе воспитательная среда. Несмотря на сензитивность подросткового возраста к развитию самооценки, условия воспитания в неполной семье также накладывают отпечаток на этот процесс.

Исследование современных школьников подросткового возраста показывает, что внутренний мир для них – это объект познания и внутриличностной работы. Активность субъекта в адрес своего «Я» усиленно проявляется в подростковом возрасте, в результате чего самооценка становится сложным системным образованием, где

дифференцированные оценки, установки, эффекты интегрируются в общее отношение человека к самому себе. Самоотношение считается элементом самосознания личности и определяет поведение человека, его самооффективность, пути саморазвития и самореализации.

### Список источников

1. Андреева Е. Н. Противоречия в самоотношении и проблемные переживания в подростковом возрасте : автореф. дис. ... канд. психол. наук. СПб., 2003. 24 с.
2. Еникеева К. М., Яшкова А. Н. Сравнительная характеристика самооценки младших и старших подростков // Актуальные проблемы и перспективы развития современной психологии. 2015. № 1. С. 87–90.
3. Пантилеев С. Р. Самоотношение как эмоционально-оценочная система : спецкурс. М. : МГУ, 2001. 108 с.
4. Селезнева Е. В. Грани самоосуществления: от самоотношения к самореализации : монография. М. : Директ-Медиа, 2015. 404 с.
5. Столин В. В. Самосознание личности. М. : МГУ, 1983. 287 с.
6. Талипова О. А. Психологические особенности самоотношения как фактора психического развития проблемных подростков : монография. Казань : Познание, 2009. 251 с.
7. Чиркова В. С., Махинова О. В. Отличительные особенности самоотношения студентов и подростков // Международный журнал гуманитарных и естественных наук. 2019. № 7-1. С. 95–97.

### References

1. Andreeva, E. N. 2003, *Contradictions in self-attitude and problematic experiences in adolescence: PhD thesis (Psychology)*, St. Petersburg.
2. Enikeeva, K. M. & Jashkova, A. N. 2015, 'Comparative characteristics of the self-esteem of younger and older adolescents', *Current problems and prospects for the development of modern psychology*, iss. 1, pp. 87–90.
3. Pantileev, S. R. 2001, *Self-attitude as an emotional evaluation system: a special course*, MGU, Moscow.
4. Selezneva, E. V. 2015, *The facets of self-realization: from self-attitude to self-realization: monograph*, Direct Media, Moscow.
5. Stolin, V. V. 1983, *Self-consciousness of personality*, MGU, Moscow.
6. Talipova, O. A. 2009, *Psychological features of self-attitude as a factor of mental development of troubled adolescents: monograph*, Poznanie, Kazan.
7. Chirkova, V. S. & Mahinova, O. V. 2019, 'Distinctive features of self-attitude of students and adolescents', *International Journal of Humanities and Natural Sciences*, iss. 7-1, pp. 95–97.

### Информация об авторе

**А. Н. Яшкова** – кандидат психологических наук, доцент, заведующая кафедрой специальной и прикладной психологии.

### Information about the author

**A. N. Jashkova** – Candidate of Psychological Sciences, Associate Professor, Head of the Department of Special and Applied Psychology.

**Примечание**

Содержание статьи соответствует научной специальности 5.3.4. Педагогическая психология, психодиагностика цифровых образовательных сред (психологические науки)/

Статья поступила в редакцию 20.09.2023; одобрена после рецензирования 30.10.2023; принята к публикации 29.11.2023.

The article was submitted 20.09.2023; approved after reviewing 30.10.2023; accepted for publication 29.11.2023.