

Научная статья

УДК 159.9:343.83

doi: 10.33463/2687-1238.2024.32(1-4).4.617-627

## СМЫСЛОЖИЗНЕННЫЕ СТРАТЕГИИ СОТРУДНИКОВ УГОЛОВНО-ИСПОЛНИТЕЛЬНОЙ СИСТЕМЫ

Александр Михайлович Киселев<sup>1</sup>, Роман Михайлович Воронин<sup>2</sup>

<sup>1,2</sup> Академия ФСИН России, г. Рязань, Россия

<sup>1</sup> [kamkis@bk.ru](mailto:kamkis@bk.ru), <https://orcid.org/0000-0002-4090-2899>

<sup>2</sup> [rmvoronin@mail.ru](mailto:rmvoronin@mail.ru), <https://orcid.org/0000-0001-9794-972X>

**Аннотация.** В статье рассмотрены определения и направления смысложизненных стратегий сотрудников уголовно-исполнительной системы и их значимость для профессиональной деятельности. Анализ литературных источников, затрагивающих вопросы определения смысложизненных стратегий личности, позволил расширить представление о развитии и формировании особенностей жизненных ориентиров в процессе профессиональной деятельности. Результаты проведенного исследования показали, что ведущими смысложизненными стратегиями сотрудников уголовно-исполнительной системы выступают стремление к самореализации через профессиональную и личностную сферу жизни, индивидуальная направленность личности – стремление к личностному первенству и престижу.

**Ключевые слова:** направленность личности, уголовно-исполнительная система, смысложизненные стратегии, профессиональная деятельность, сотрудники исправительных учреждений

### Для цитирования

Киселев А. М., Воронин Р. М. Смысложизненные стратегии сотрудников уголовно-исполнительной системы // Человек: преступление и наказание. 2024. Т. 32(1–4), № 4. С. 617–627. DOI: 10.33463/2687-1238.2024.32(1-4).4.617-627.

Original article

## MEANINGFUL LIFE STRATEGIES OF EMPLOYEES OF THE PENAL SYSTEM

Alexander Mikhailovich Kiselyov<sup>1</sup>, Roman Mikhailovich Voronin<sup>2</sup>

<sup>1,2</sup> Academy of the FPS of Russia, Ryazan, Russia

<sup>1</sup> [kamkis@bk.ru](mailto:kamkis@bk.ru), <https://orcid.org/0000-0002-4090-2899>

<sup>2</sup> [rmvoronin@mail.ru](mailto:rmvoronin@mail.ru), <https://orcid.org/0000-0001-9794-972X>

**Abstract.** The article examines the definitions and directions of meaningful life strategies of employees of the penal system and their importance for professional activity. The analysis of literary sources dealing with the issues of determining the meaning of a person's life strategies has allowed us to expand the understanding of the development and formation of the characteristics of life orientations in the process of professional activity. The results of the study showed that the leading life-meaning strategies of employees of the penal system are the desire for self-realization through the professional and personal sphere of life, the individual orientation of the personality is the desire for personal superiority and prestige.

**Keywords:** personality orientation, penal system, meaningful life strategies, professional activity, correctional officers

### For citation

Kiselyov, A. M. & Voronin, R. M. 2024, 'Meaningful life strategies of employees of the penal system', *Man: crime and punishment*, vol. 32(1–4), iss. 4, pp. 617–627, doi: 10.33463/2687-1238.2024.32(1-4).4.617-627.

Явление стратегий жизни в психологии относится к малоизученным. Проблема изучения смысложизненных стратегий вызывает большой интерес ученых и практиков, связывает между собой многие фундаментальные и прикладные исследования. Вопросы, касающиеся влияния смысложизненных ориентиров на профессиональную деятельность, представляют собой значительный интерес в контексте определения ценностных особенностей и мотивационного компонента в деятельности сотрудника учреждений и органов уголовно-исполнительной системы.

Смысложизненные стратегии являются важными составляющими личности сотрудника уголовно-исполнительной системы, включают в себя все сферы его жизни. На стратегию жизни большое влияние оказывает профессиональная деятельность, строго регламентируемая со стороны государства посредством законов. В то же время деятельность сотрудника уголовно-исполнительной системы характеризуется разнообразием выполняемых служебных задач, высоким уровнем стресса и эмоционального напряжения, сложностью работы, в том числе с осужденными. Смысложизненные стратегии сотрудников способствуют не только профессиональному, но и личностному росту, адаптации к условиям, возникающим при стрессовых ситуациях, а также психологической устойчивости при осуществлении профессиональной деятельности в пенитенциарных учреждениях [2]. Они могут охватывать различные аспекты личности: от

профессиональной компетентности до поддержания психологического благополучия. Служба в уголовно-исполнительной системе создает условия для формирования жизненных ориентаций, определяя и корректируя ценности и смысл жизни сотрудников.

Смысложизненные стратегии как характеристика личностного смысла, описанная А. Н. Леонтьевым, рассматривалась как в отечественной, так и в зарубежной литературе. Различные исследования, проводимые в данной области, доказывают актуальность изучения таких стратегий в профессиональной деятельности сотрудников правоохранительных органов. В психологии смысложизненные стратегии рассматривались сквозь призму:

- исследования смысложизненных стратегий как психологической особенности личности (Н. И. Аркаева, Н. В. Моздор);
- исследования возрастных и гендерных особенностей в определении стратегий жизни (Н. А. Фомина, П. Е. Разумовская);
- развития определенных ценностей у сотрудников в соответствии с профессиональной деятельностью (М. А. Чулкова, Ф. М. Осипов);
- изучения мотивационного компонента в формировании личностного смысла (Е. В. Мартынова, Ф. М. Осипов).

Проблемой определения смысла и направленности деятельности занимались как зарубежные (А. Маслоу, К. Роджерс, В. Франкл), так и отечественные (Д. А. Леонтьев, К. А. Абульханова-Славская, В. С. Выготский и др.) психологи.

Представитель психологической школы экзистенциального анализа Виктор Франкл имел собственный взгляд на определение смысла жизни. Основатель логотерапии определял поиск смысла жизни как базовую потребность человека найти и обрести цель существования. В. Франкл считал, что смысл относителен и зависит от человека и ситуации, которые этот смысл обретают. Смысл – это то, «что мы проецируем на нейтральные окружающие нас вещи» [10]. В своих работах В. Франкл определил пути обретения смысла: обретение смысла от окружающего мира; поиск через самопознание и творчество; отношение человека к независимым от него обстоятельствам и ситуациям.

Отечественные психологи рассматривают определение смысла жизни как совокупность следующих психологических понятий: потребности (К. А. Абульханова-Славская); цель (Д. А. Леонтьев); ценности (С. Л. Рубинштейн); мотивы (А. Н. Леонтьев); установки (А. Г. Асмолов); смысловые образования (В. К. Вилюнас).

Изучая проблему понимания смысла, Д. А. Леонтьев утверждал, что познание смысла посредством деятельности и сознания укрепляет связь между субъектом и действительностью. Ученый считал, что определение смысла – это сочетание субъективностей. Д. А. Леонтьев приходит к выводу о том, что «смысл жизни представляет собой концентрированную описательную характеристику наиболее стержневой и обобщенной динамической смысловой системы, ответственной за общую направленность жизни субъекта» [7]. Ученый считал, что смысловая сфера личности не совпадает с эмоциональной.

К. А. Абульханова-Славская утверждала, что смысл жизни нередко определяется как философская проблема, и относила его наличие или отсутствие к критериям нормально-го развития личности. Кроме того, К. А. Абульханова-Славская установила связь между смыслом жизни и уровнем притязания личности: «Смысл жизни определяется уровнем притязания личности и выбором тех жизненных задач, которые она берется решать. На протяжении жизни смысл жизни меняется. У молодых смысл жизни ориентирован на будущее, у стариков – на прошлое или настоящее. У некоторых в течение жизни наблюдается значительное снижение жизненных ценностей и смысла жизни» [1, с. 64].

По мнению Л. П. Гримака, в числе ориентационных потребностей личности преобладают следующие виды: познавательная потребность – желание индивида познать окружающую реальность и себя; потребность в эмоциональном контакте с другими людьми; потребность обретения смысла жизни заключается в определении ценностей личности, коллектива, общества [3, с. 167–169].

На основании анализа научных теорий рассматриваемого феномена было конкретизировано понятие смысла жизни, который представляет собой личностный феномен, характеризующийся индивидуальным пониманием целей, ценностей и задач, направленных на самоактуализацию и созидательность. Таким образом, смысложизненными стратегиями являются сочетания целенаправленной деятельности, основанной на ценностях, способностей и установок, обеспечивающих достижение внутренней гармонии и самореализации человека в его жизнедеятельности.

### **Методы и методики**

В исследовании применялся следующий методологический инструментарий: беседы, наблюдение, авторская анкета. Кроме того, при проведении эксперимента использовались: методика диагностики уровня субъективного контроля Дж. Роттера (адаптация Е. Ф. Бажина, С. А. Голынкиной, А.М. Эткинда), методика «Смысложизненные ориентации» Д. А. Леонтьева (СЖО), методика «Направленность личности» В. Смекала, М. Кучера. При помощи указанных методов было обследовано 100 сотрудников исправительных учреждений УФСИН России по Рязанской области мужского и женского пола в возрасте от 20 до 57 лет.

### **Результаты**

Согласно первичному сбору биографических данных сотрудников, принимающих участие в психодиагностическом обследовании, получена следующая информация:

1) возраст респондентов:

– от 20 до 35 лет – 65 чел.;

– от 35 до 45 лет – 25 чел.;

– от 45 до 57 лет – 10 чел.;

2) распределение респондентов по гендерному признаку:

– женщины – 45 чел.;

– мужчины – 55 чел.;

3) распределение респондентов по стажу службы в УИС:

– до 1 года – 9 чел.;

– от 1 до 5 лет – 25 чел.;

– от 5 до 10 лет – 39 чел.;

– от 10 до 20 лет – 22 чел.;

– от 20 и более – 5 чел.;

4) распределение респондентов по уровню образования:

– высшее – 60 чел.;

– среднее – 30 чел.;

– общее – 10 чел.

Методика диагностики уровня субъективного контроля (УСК) по усредненному профилю позволила получить следующие данные (рис. 1).

По шкале общей интернальности (Ио): у 70 % респондентов выражен высокий уровень субъективного контроля, который характеризуется контролем и управлением своей жизнью. Для таких сотрудников характерна ответственность за собственные действия, важные события в собственной жизни.

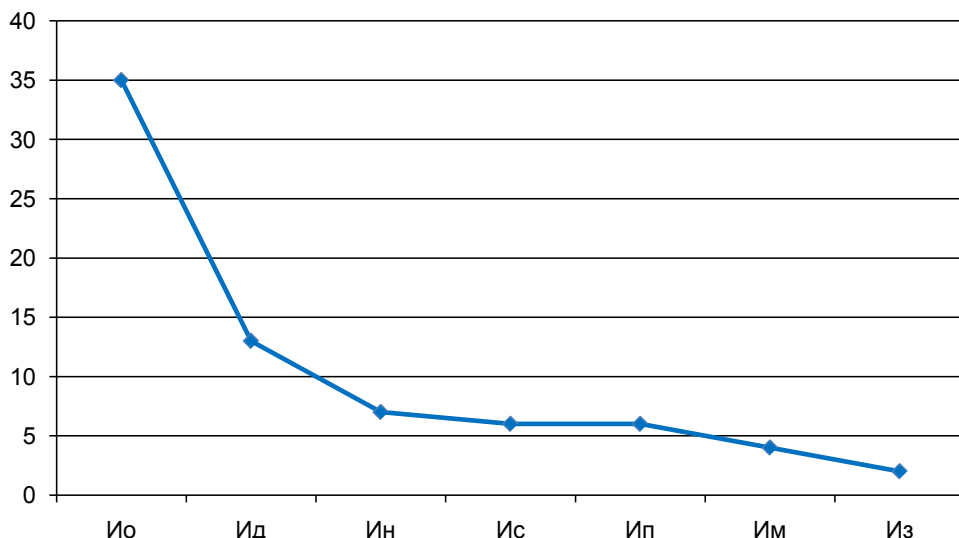


Рис. 1. Усредненный профиль по методике УСК

По шкале интернальности в области достижений (Ид): 45 % обследуемых сотрудников имеют выраженные черты высокого уровня субъективного контроля над эмоционально положительными событиями. Такие люди считают, что всего самого хорошего в своей жизни они добились сами и что способны с успехом идти к поставленным целям.

Шкала интернальности в области неудач (Ин): для 35 % сотрудников характерным является развитое чувство субъективного контроля по отношению к отрицательным событиям. Такие сотрудники склонны обвинять самих себя в неудачах и трудностях.

По шкале интернальности в семейных отношениях (Ис): у 60 % исследуемых выражена ответственность за происходящие события в их семейной жизни.

По шкале интернальности в области производственных отношений (Ип): у 42 % сотрудников выражено чувство принадлежности к организации, собственной производственной деятельности. Личность осознает свою ответственность за карьерный рост и принадлежность к коллективу.

По шкале интернальности в области межличностных отношений (Им): у 60 % сотрудников отмечается ответственность за отношения с другими людьми. Высокий показатель свидетельствует о том, что личность чувствует себя способной вызвать уважение и симпатию окружающих.

Шкала интернальности в отношении здоровья и болезни (Из): 25 % обследуемым свойственна ответственность за отношение к собственному здоровью и собственное выздоровление. Большинство сотрудников считают, что выздоровление напрямую связано с деятельностью врачей.

Анализ данных по методике «Смысложизненные ориентации» (СЖО) позволил выявить следующие результаты (рис. 2, 3).

По шкале целей в жизни у 70 % испытуемых выявлен высокий уровень целеполагания и осуществления поставленных задач. Данная шкала характеризует направленность деятельности сотрудника и постановку целей в жизни.

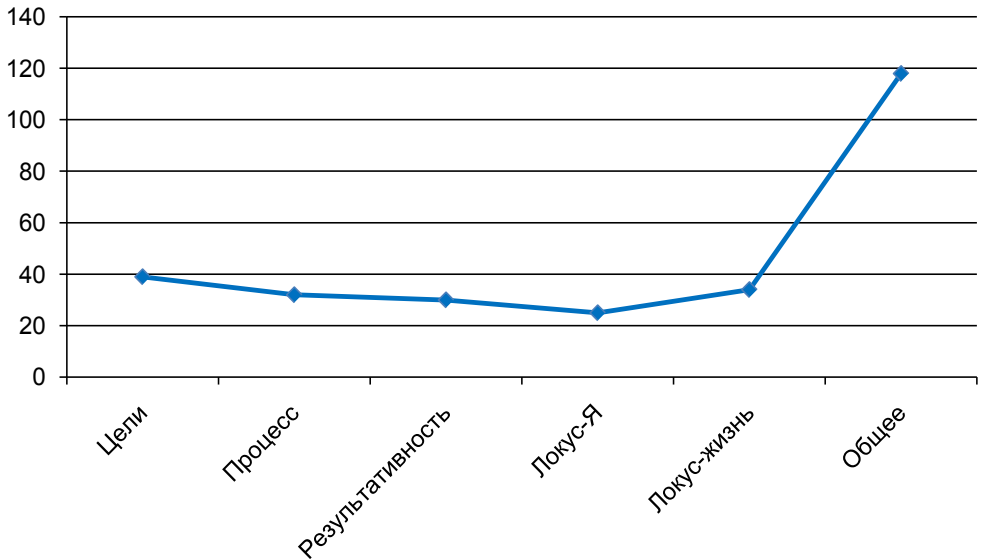


Рис. 2. Усредненный профиль сотрудника по методике СЖО

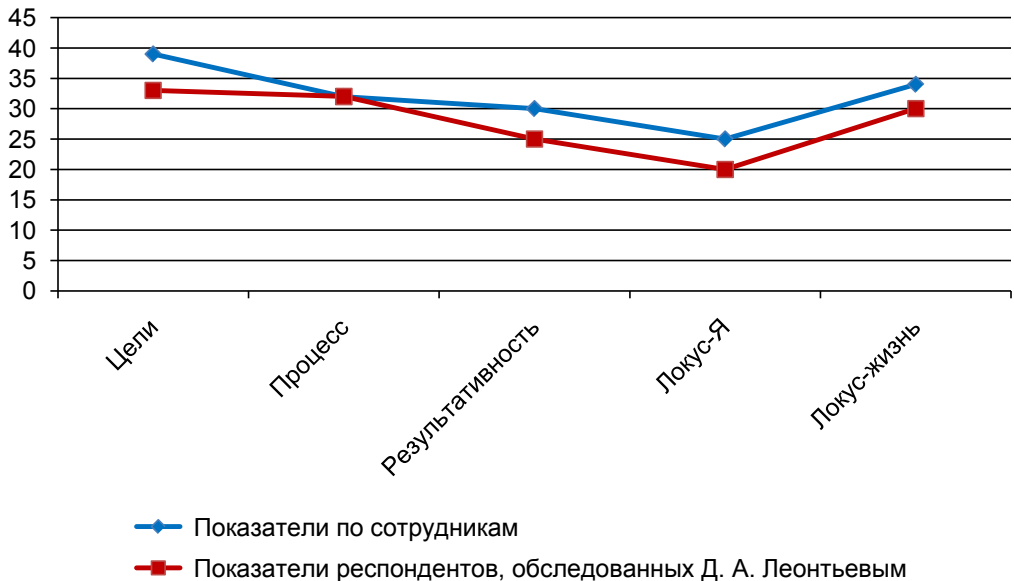


Рис. 3. Сравнительный анализ показателей СЖО сотрудников уголовно-исполнительной системы с результатами исследования Д. А. Леонтьева

Высокий уровень выявлен у 60 % респондентов по шкале процесса или интереса жизни, что свидетельствует об удовлетворенности сотрудников своей жизнью в настоящий момент. Такие люди воспринимают свою жизнь как интересный, эмоционально насыщенный процесс.

По шкале результативности жизни 55 % обследуемых удовлетворены прожитой частью жизни и осознают ее осмысленность и продуктивность.

По шкале локус контроль – Я (Я – хозяин жизни) у 45 % сотрудников высокие показатели позволяют отметить наличие таких личностных характеристик, как сила, свобода выбора и вера в собственные силы.

По шкале локус контроль – Жизнь 70 % испытуемых убеждены в контроле своей жизни и способны принимать и осуществлять решения.

Таким образом, с помощью методики «Смыслжизненные ориентации» (СЖО) выявлено, что для большинства сотрудников характерным является высокий уровень удовлетворенности жизнью и управляемость не только своей жизнью, но и самим собой, что вероятнее детерминировано качественной психологической подготовкой сотрудников уголовно-исполнительной системы.

Анализ данных по методике «Направленность личности» (НЛ) позволил установить усредненный профиль направленности личности сотрудников (рис. 4).

70 % сотрудников имеют высокий уровень направленности личности:

– испытуемые с высокими показателями по шкале личностной направленности стремятся к личностному первенству и престижу, в работе реализуют свои возможности и притязания;

– деловая направленность сотрудников позволяет определить их отношение к деятельности, основная цель – это максимальная продуктивность коллектива.

По шкале направленности на коллектив, которая определяет коммуникативное взаимодействие сотрудника и коллектива, получены низкие баллы, что указывает на преобладание индивидуальной направленности личности, сотрудникам менее свойственна направленность на совместную деятельность.

Таким образом, при помощи методики «Направленность личности» установлено, что большинство испытуемых имеют достаточно высокий уровень направленности личности

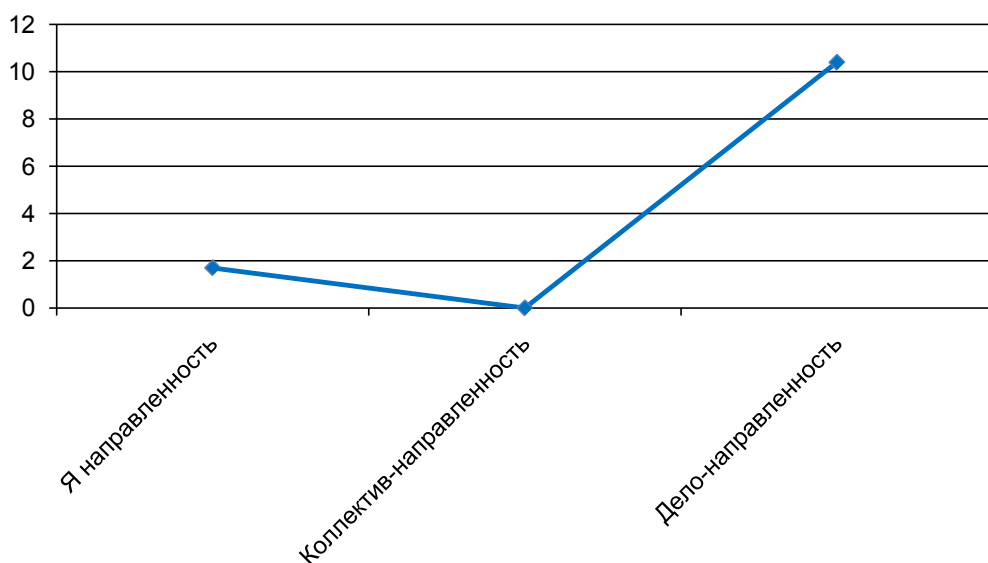


Рис. 4. Усредненный профиль по НЛ

на дело и на себя, что позволяет говорить об их мотивации в работе на саму профессиональную деятельность и ее результаты, а также на удовлетворение собственных потребностей.

Для выявления взаимосвязи между шкалами методик «Направленность личности» и диагностики уровня субъективного контроля применялся корреляционный анализ. Его результаты, обработанные с помощью ранговой корреляции Ч. Спирмена, показали следующее.

Установлена положительная корреляция шкалы «Деловая направленность» методики «Направленность личности» со шкалой «Интернальность в производственных отношениях» методики «Уровень субъективного контроля» ( $r = 0,8, p \leq 0,000001$ ). Это указывает на то, что сотрудники исправительных учреждений УФСИН России по Рязанской области, имеющие направленность на профессиональную деятельность, обладают стремлением выразить себя путем демонстрации продуктивной деятельности в рабочей сфере и преуспевания в карьере. Самовыражение через профессию предопределяет такие качества, как целеустремленность, ответственность и коммуникабельность. Однако у таких сотрудников может происходить гиперфиксация на рабочей сфере, приводящая к отсутствию развития других сфер личности, например семейной и сферы досуга. Такому сотруднику свойственна сформированность социальных качеств, профессиональных навыков и стремление к карьерному росту.

Кроме того, были получены положительные взаимосвязи шкалы «Общая интернальность» со шкалами «Локус контроль – Я» ( $r = 0,72, p \leq 0,000001$ ), «Локус контроль – Жизнь» ( $r = 0,65, p \leq 0,000001$ ) и «Цели в жизни» ( $r = 0,7, p \leq 0,000001$ ). Это подтверждает, что сотрудникам свойственны уверенность, ответственность за собственную жизнь, целеустремленность. Они могут контролировать жизнь, принимать и реализовывать необходимые им решения. Результаты, которых сотрудники достигают в жизни, обусловлены их собственными действиями, за которые они чувствуют ответственность.

Представленные на рисунке 5 взаимосвязи позволяют утверждать, что имеются положительные корреляции с высоким уровнем статистической значимости между шкалами

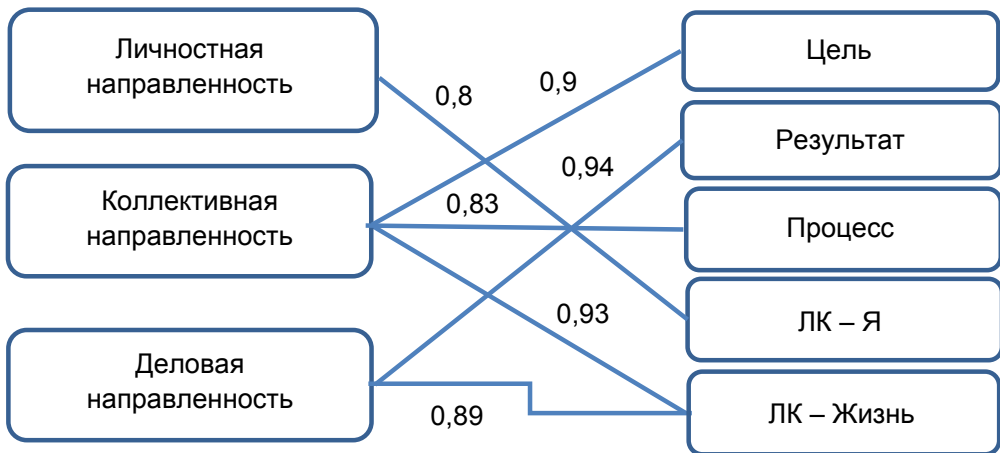


Рис. 5. Корреляционная плеяда, демонстрирующая корреляционные связи между шкалами методик НЛ и СЖО



методик «Направленность личности» и «Смысложизненные ориентации». Сотрудники уголовно-исполнительной системы, имеющие направленность на коллектив, испытывают эмоциональную насыщенность от своей жизнедеятельности, их жизнь осмысленна, полна перспектив, такие лица убеждены в возможностях контролировать свою жизнь, принимая и реализуя нужные решения. Для сотрудников с деловой направленностью личности характерным является удовлетворенность самореализацией, которая отражает оценку качества жизни и ее осмысленности, а также убежденность контролировать происходящие в жизни события, они считают, что успех и неудачи в принимаемых решениях зависят от собственных способностей.

### **Выводы**

Подводя итоги исследования, можно сделать следующие выводы:

- сотрудники имеют собственную ориентацию в жизни, выраженные цели и сформированные ценности; их деятельность не противоречит мотивам и направлена на достижение результатов;
- сотрудники в большинстве видят смысл своей деятельности в самореализации в профессиональной сфере, карьерном росте и самоактуализации;
- выраженность личностной и деловой направленности сотрудников свидетельствует об отсутствии трудоголизма и сочетании как личной, так и профессиональной сферы;
- наличие коллективной направленности свидетельствует о хорошем взаимодействии сотрудников, сформированности коллективных и общественных ценностей, определении общей цели, направленной на положительный результат, создании удовлетворительного психологического климата среди сотрудников.

Полученные результаты могут использоваться в практической деятельности пени-тенциарного психолога при работе с сотрудниками уголовно-исполнительной системы. С учетом опоры на выделенные смысложизненные стратегии сотрудников исправительных учреждений и обозначенные ценности можно определять наиболее эффективную профилактическую, просветительскую и психокоррекционную работу.

### **Список источников**

1. Абульханова-Славская К. А. Психология и сознание личности (проблемы методологии, теории и исследования реальной личности) : избранные психологические труды. М. : Московский психолого-социальный институт ; Воронеж : МОДЭК, 1999. 224 с.
2. Александров Б. В., Мейер Ю. А. Особенности применения логотерапии к сотрудникам уголовно-исполнительной системы, относящимся к группе лиц повышенного внимания // Пенитенциарная система и общество: опыт взаимодействия : сб. материалов VII Междунар. науч.-практ. конф. (Пермь, 2 апр. 2020 г.) / сост. В. А. Овченков. Пермь : Пермский институт ФСИН России, 2020. Т. II. С. 200–202.
3. Гримак Л. П. Резервы человеческой психики: введение в психологию активности. 3-е изд., испр. М. : Красанд, 2010. 240 с.
4. Куклина Л. В., Петров И. Н. Особенности смысложизненных ориентаций сотрудников уголовно-исполнительной системы Российской Федерации // Пенитенциарная система России в современных условиях развития общества: от парадигмы наказания к исправлению и ресоциализации : сб. материалов Междунар. науч.-практ. конф. (Вологда, 9–11 дек. 2021 г.). Вологда : Вологодский институт права и экономики ФСИН России, 2022. Т. 3. С. 73–78.

5. Калашникова М. М., Кравченко А. И. Психологические особенности проявления ценностных ориентаций в процессе профессионального становления сотрудников уголовно-исполнительной системы // Уголовно-исполнительная система на современном этапе и перспективы ее развития : сб. тез. выступ. и докл. участников Междунар. науч.-практ. конф. (Рязань, 18–19 нояб. 2020 г.). Рязань : Академия ФСИН России, 2020. Т. 5. С. 204–207.

6. Кожевина А. П., Зимица Е. В. Смысложизненные ориентации при различной направленности личности сотрудников правоохранительных органов // Лидерство и менеджмент. 2021. Т. 8, № 2. С. 253–264.

7. Леонтьев Д. А. Психология смысла: природа, строение, динамика смысловой реальности. 2-е изд., испр. М. : Смысл, 2003. 277 с.

8. Маслоу А. По направлению к психологии бытия. М. : ЭКСМО-Пресс, 2002. 270 с.

9. Осипов Ф. М. Формирование профессионально значимых смысложизненных ориентаций будущих психологов : дис. ... канд. психол. наук. Н. Новгород, 2015. 24 с.

10. Франкл В. Человек в поисках смысла / под общ. ред. Л. Я. Гозмана, Д. А. Леонтьева. М. : Прогресс, 1990. 291 с.

## References

1. Abulkhanova-Slavskaya, K. A. 1999, *Psychology and consciousness of personality (problems of methodology, theory and research of real personality): selected psychological works*, Moscow Psychological and Social Institute, MODEK, Moscow, Voronezh.

2. Alexandrov, B. V. & Meyer, Yu. A. 2020, 'Features of the application of logotherapy to employees of the penal enforcement system belonging to a group of persons with increased attention', in V. A. Ovchenkov (comp.), *The penal system and society: the experience of interaction: collection of materials of the VII International Scientific and Practical Conference, Perm, April 2, 2020*, vol. II, pp. 200–202, Perm Institute of the FPS of Russia, Perm.

3. Grimak, L. P. 2010, *Reserves of the human psyche: an introduction to the psychology of activity*, 3rd edn, Krasand, Moscow.

4. Kuklina, L. V. & Petrov, I. N. 2022, 'Features of life-meaning orientations of employees of the penal system of the Russian Federation', in *The penal system of Russia in modern conditions of society development: from the paradigm of punishment to correction and re-socialization: collection of materials of the International scientific and practical conference, Vologda, December 9–11, 2021*, vol. 3, pp. 73–78, Vologda Institute of Law and Economics of the FPS of Russia, Vologda.

5. Kalashnikova, M. M. & Kravchenko, A. I. 2020, 'Psychological features of the manifestation of value orientations in the process of professional formation of employees of the penal system', in *Penal system at the present stage and prospects for its development: collection of abstracts of speeches and reports of participants of the International Scientific and Practical Conference, Ryazan, November 18–19, 2020*, vol. 5, pp. 204–207, Academy of the FPS of Russia, Ryazan.

6. Kozhevina, A. P. & Zimina, E. V. 2021, 'Life orientations with different personality orientations of law enforcement officers', *Leadership and management*, vol. 8, iss. 2, pp. 253–264.

7. Leontiev, D. A. 2003, *Psychology of meaning: nature, structure, dynamics of semantic reality*, 2nd edn, Smysl, Moscow.

8. Maslow, A. 2002, *Towards the psychology of being*, EKSMO-Press, Moscow.

9. Osipov, F. M. 2015, *Formation of professionally significant life orientations of future psychologists: PhD (Psychological sciences)*, N. Novgorod.

10. Frankl, V. 1990, *Man in search of meaning*, L. Ya. Gozman & D. A. Leontiev (eds), Progress, Moscow.

#### **Информация об авторах**

**А. М. Киселев** – доктор педагогических наук, доцент, профессор кафедры мобилизационной и тактико-специальной;

**Р. М. Воронин** – доктор медицинских наук, доцент, профессор кафедры психологии профессиональной деятельности.

#### **Information about the authors**

**A. M. Kiselyov** – Sc.D (Pedagogical Sciences), Associate Professor, professor of the mobilization and tactical-special department;

**R. M. Voronin** – Sc.D (Medical Sciences), Associate Professor, professor of the psychology of professional activity department.

#### **Примечание**

Содержание статьи соответствует научной специальности 5.3.9. Юридическая психология и психология безопасности (психологические науки).

Статья поступила в редакцию 10.10.2024; одобрена после рецензирования 16.11.2024; принята к публикации 11.12.2024.

The article was submitted 10.10.2024; approved after reviewing 16.11.2024; accepted for publication 11.12.2024.